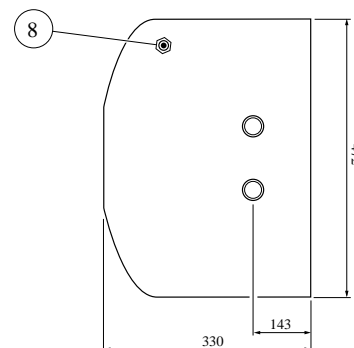
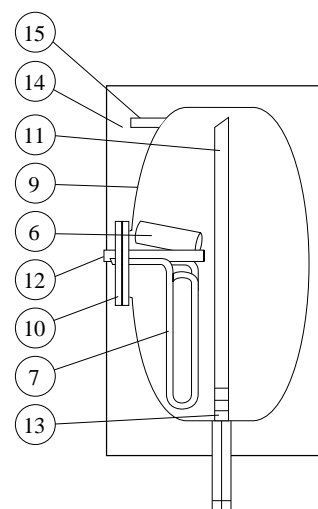
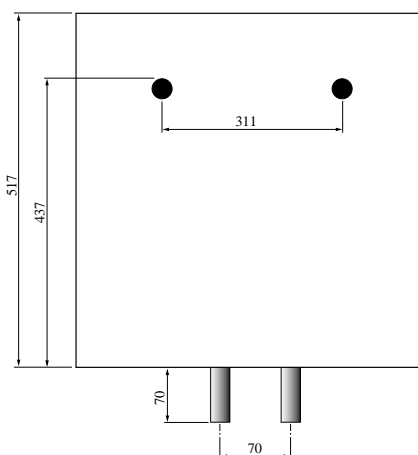
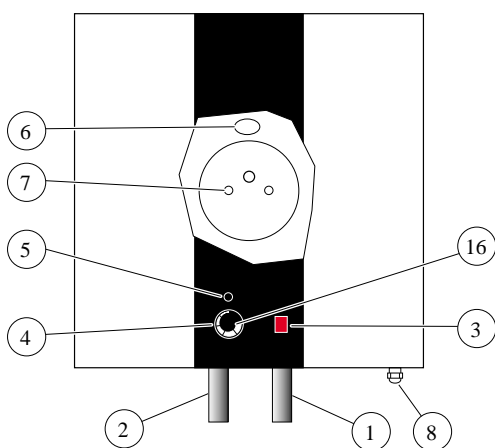


Vølund QME 30 1

INSTALLATIONSVEJLEDNING

Målskitse og udstyr



Anvendelsesmuligheder

Vølund QME 30 1 beholderen er en varmtvandsbeholder med el-varmelegeme beregnet for opvarmning af brugsvand

Vølund QME 30 1 varmtvandsbeholderen er godkendt af Boligministeriet og opfylder kravene i bygningsreglementet.

Godkendelses nr. VA.3.21/DK 11646. DEMKO-godkendt.

Installation

Montering og idriftsættelse af Vølund QME 30 1 varmtvandsbeholder skal altid udføres af autoriseret personale.

Ved montering skal bygningsreglementet, vandinstallationsnormen og stærkstrømsreglementet overholdes. Opmærksomheden henledes på, at evt. stedlige krav fra vandforsyningen og el-værket overholdes. I tvivlstilfælde – spørg de pågældende!

Bemærk:

Det påhviler installatøren at instruere brugeren om vandvarmerens funktion og styring, herunder placering og afprøvning af sikkerhedsventil, afspærringsventiler og el-funktioner, samt oplyse om anodeeftersyn/-skift.

Tekniske data

Type		30 1
Driftstryk beholder	bar	10
Ruminhold	liter	30



Udstyr

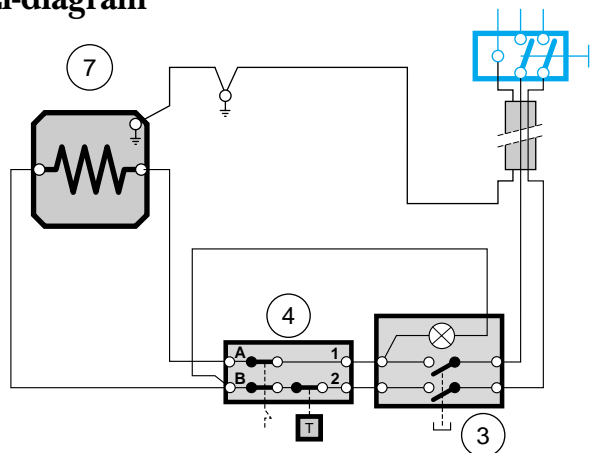
1. Tilgang (koldt vand) 3/4"
2. Afgang (varmt vand) 3/4"
3. Afbryder
4. Drifts- og overkogstermostat
5. Overkog reset
6. Anode Ø33 mm
7. Varmelegeme 400/230 V, 4/1,3 kW
8. Tilgang el 1,6 m
9. Emaljering
10. Flange
11. Lederør (varmt vand)
12. Følerrør
13. Prelplade
14. Isolering
15. Aftapningshane (kun på op model)
16. Skruer for dækplade, overkog reset, sidder under betjeningsknappen.

Ekstra udstyr

Se prislister

- Sikkerhedsaggregat (2 modeller)
- Termostatblander- og sikkerhedsaggregat (30 – 65 °C)

El-diagram



Følgende skal iagttages:

Vandvarmeren opsættes nærmest det mest benyttede tæppested. Vandvarmeren leveres med vægbeslag.

På koldt vandstilgangen skal der monteres en (godkendt) afspærringsventil og kontraventil. Ved en-familiehuse kan disse erstattes af en stilbar kontraventil.

På koldt vandslodningen, og i uafspærrelig forbindelse med varmtvandsbeholderen, skal der monteres en godkendt sikkerhedsventil for at forhindre overtryk i beholderen.

Sikkerhedsventilens afløbsledning skal føres til synligt afløb og må ikke kunne afspærres. Ved opvarmningen af beholderen vil vandet udvide sig, og overløbsrøret fra sikkerhedsventilen vil droppe lidt, hvilket er helt normalt.

Sikkerhedsventilen og dennes afløbsrør skal sikres mod frost. Tømmerhanen på QME-O sidder bag frontpladen og åbnes ved at skrue slangestudsene på.

Garanti/Vedligeholdelse

Der ydes 1 års garanti i henhold til købeloven. Dog udvidet garanti på 5 år mod gennemtæring. Betinget af at anoden tilses min. hvert andet år og om nødvendigt udskiftes.

For vedligeholdelse er frontpanelet aftagelig, således at der er adgang til el-varmelegeme, følere og vedligeholdelse af anode.

Vigtigt

Beholderen er forsynet med termostat med reguleringsområde fra 5 – 80 °C. Hvis overkogssikringen afbryder skal den manuelt indkøbes ved at aktivere knappen, som sidder over knappen for driftstermostat. Termostatknappen afmonteres og stjerneskruen drejes for at skaffe adgang til at aktivere overkogssikringen.

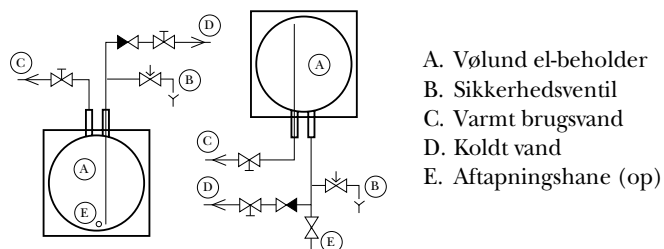
OBS! Apparatet skal altid fyldes med vand inden strømmen tilsluttes.

Beholderen er monteret med 2-pol. afbryder med signal lampe, der viser om varmelegemet er aktiveret. Afbryderen erstatter evt. vægafbryder i den faste installation.

Ydelsetabel

Beholder type QME	Ydelse 10 – 50 °C Pr. time 400 volt	Opvarm. tiden 10 – 50 °C 400 volt min.	Ydelse 10 – 50 °C Pr. time 230 volt 1/h	Opvarm. tiden 10 – 50 °C 230 volt min.
Liter	l/h			
30	86	21	28	63

Installationseksempel



- A. Vølund el-beholder
- B. Sikkerhedsventil
- C. Varmt brugsvand
- D. Koldt vand
- E. Aftapningshane (op)

Temperaturstop

Viste beslag er til at reducere temperaturområdet på driftstermostaten fra 80 °C til 60 °C.

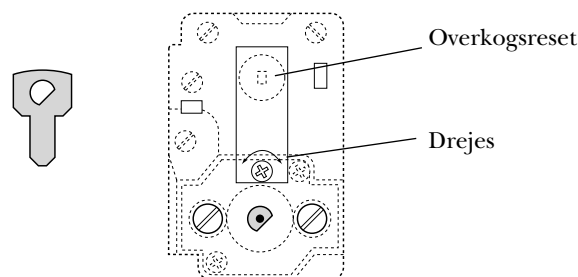


FIG 1: Drej akslen på termostaten således den vender som vist.

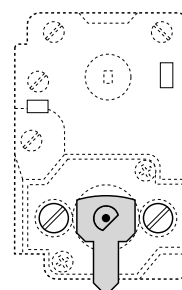


FIG 2: Monter beslag ved at skyde den ned over akslen.

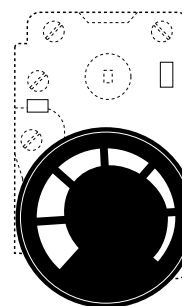


FIG 3: Termostatknappen monteres. Kontroller at reguleringsområdet er blevet reduceret i yderstillingerne.

QME